

■お客様の
施工現場より■

浴室・洗面所改修/中国分 1様邸

築約30年、建坪25坪の木造モルタル2階建てのお住まいで、このたびは、浴室と洗面所の全面改修のご依頼をいただきました。まず、当初の改修の主な目的は、浴室のステンレス浴槽横に設置されている、屋内バランスガス釜のみを撤去して、屋外設置形ガス給湯器に取り替えることでした。しかし、既存の浴槽からバランスガス釜を切り離した後、残されたスペースをコンクリートで埋め込んで、更に、タイル貼りにて仕上げなければならないため、今回は、浴槽の取替も含めた浴室の全体改修をご提案し工事を進めさせていただくことになりました。そこで、浴槽は今迄より一回り大きい人工大理石製を設置し、浴室ドアも開閉し難かったアルミ折り戸から軽量の開き戸に取替えて、洗い場の古くなった床のタイルの上から水はけが良く滑りにくいタイルを重ね貼りし、さらに、カビや汚れの付着したモルタルの天井・壁を塗装し浴室全体が明るく清潔によみがえりました。また、浴室隣の洗面化粧台も鏡のない湯水別々の2バルブ水栓であったため、化粧鏡収納棚とシングルレバー混合水栓付きの洗面化粧台に取替え、同時に、天井・壁はクロス、床はクッションフロアを貼り替えて、約1週間程にて浴室・洗面所の改修を終了させていただきました。



■ひとり言■

こんにちは。エムエスホームの佐原です。このたびの、東北大地震と福島第一原発の大災害で被災された方々は、懸命に立ち上がろうと、

今日も復興に向けての作業に取り組んでおられます。これからも引き続き、一步一步少しずつ前進していただけることを切望しております。

他方、今回の被災に伴ない、毎年各地で催される季節の多くの行事もことごとく取り止めとなり、江戸の唯一、伝統的な例大祭でもある「浅草三社祭り」を筆頭に、市川市の地元でも、中山法華経寺の境内で催される、秋の「蒔能」や、参道山門の「黒門」改修完工を記念した、6月開催予定の「植原敬之コンサート」も中止となり、恐らく、日本全国いたる所の主要な行事もほとんどが取り止めになったことと想像されます。

また、日本各地の著名な温泉や観光名所のホテル・旅館等の宿泊予約も、かつてなかった様な想像以上の落ち込みを示し、このままの状態が続くと、今後の経営の存続にも影響し、最悪の場合には廃業にも追い込まれかねない非常に厳しい現実と直面しているとのことです。このため、我々一人一人の気持ちも全て後ろ向きにならずに、むしろこの様な時期こそ可能な限り前向きに行動を起こし積極的に消費に努める方向に進みたいものです。

■リフォーム・増改築の専門店■
有限会社 エムエスホーム
千葉県知事建設業許可(設-17)第42746号 日本木造住宅産業振興事業者協同組合員
 フリーダイヤル ☎0120-541-209
 〒272-0824 市川市菅野4-18-27 TEL:047-323-2280 FAX:047-323-2285
 ホームページ.....<http://www.ms-home.com>

営業 9:00~18:00 休日 日曜・祝日

生活と住まいの情報をみなさんにお届けします

爽風市川通心

皐月
さつき
5月号

爽やかな風が私たちの街と心を吹き抜けてゆく VOL.26 2011年5月

知って得る住まいのあれこれ
ベッドルーム

寝室は、一日の内でも一番長い時間を過ごす空間かもしれません。そんな寝室に求められることは、「夜、ゆったり眠れること」と「朝、スッキリ目覚められること」。この条件をクリアするように考えれば、居心地の良い空間をつくることができます。

快適な寝空間は光と音がポイント



快適な寝空間をつくるポイントは、照明と採光、それに防音などの音に対する配慮です。自然にゆったりと眠りにつくためには、窓の遮光と、落ち着いた色味、照度の照明が大切。朝、爽やかに目覚めるためには、窓から陽光をしっかりと取り込むことが大切です。

◆個別照明で気をつかわずに読書

光については、独立性があると便利です。夫婦一緒のベッドルームの場合、片方が読書などをしたいとき、パートナーの邪魔にならない個別の照明があると、お互いの気遣わずに、自分の時間を楽めます。



◆足音はカーペットとちょっとした配慮で

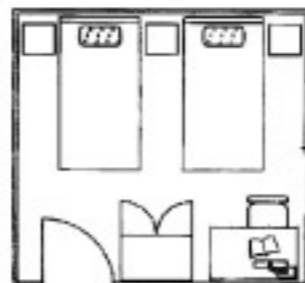
人によっては、パートナーの足音などが気になる方もいます。そんなときには、ドアから遠い側に、音が気になる方のベッドを配置するとよいでしょう。また、防音性能の高いカーペットもありますので、利用を考えてみてください。

一緒にいい？ 独立型がいい？

夫婦共用のベッドルームでも、ベッドのレイアウトはさまざまです。一緒に眠ることで絆を、と考える方もいれば、ある程度の独立性を保つことで、お互い快適な睡眠を確保したいと考える方もいます。空間に合わせて、レイアウトを考えてみてください。

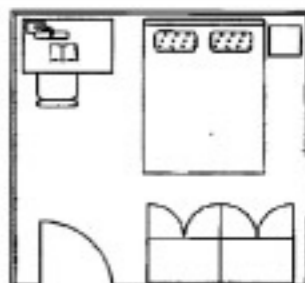
◆8畳間にツインベッドを配置する場合

2つのベッドの間と両サイドにナイトテーブルを置くことで、独立性を保ったレイアウトです。両サイドのテーブルには照明、間のテーブルには、観葉植物などを置くことでよいでしょう。間のテーブルを幅と高さのあるサイドボードなどに変えると、独立性がより高まります。



◆8畳間にダブルベッドを配置する場合

左右のスペースを、ゆったりとすることができ、机などの家具も置けます。片側を壁付けするのは避けましょう。ベッドメイクが難しい上、移動もしにくくなります。

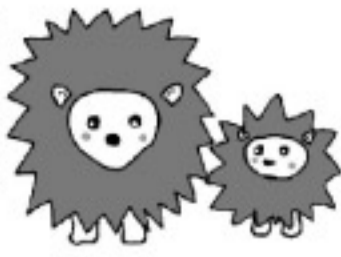


南西or北東にある寝室なら、アースカラーがお薦め？

色によって、心や身体に影響があることはよく知られています。寝室には落ち着けるカラーコーディネイトがオススメ。風水では、南西や北東にある寝室には、茶系統などのアースカラーがいいとされています。また、青色には副交感神経を活性化し、体温を下げたり落ち着いた気分させる効果があります。不眠気味の方は、寝室のカラーコーディネイトを青系統に変えてみるとよいかもしれません。

ティータイム * TEA TIME * 親との距離感

「ヤマアラシのジレンマ」という言葉があります。近くにいるとお互いの温もりが心地いいはずなのに、近すぎると傷つけあってしまう。そんな関係を表現した言葉ですが、成人した後の親子にも、あてはまるかも。今回はそんな親と子どもの距離について、考えてみました。



***「母の日」ギフトでわかる？ 親子の適正距離

ASAHIのハピ研が20歳以上の男女を対象にネット上で行ったアンケートでは、3割以上の方が「月に1回以上母親に会う」と回答しています。内訳を見ると、男性では29.4%ですが、女性はそれより10%以上高い40.1%を数えています。親子関係の中でも、母娘関係の近さがよくわかる結果となっています。

さらに「母の日にギフトを贈るか」という質問と、

会う頻度の関係を見ると、ちょっと面白いことがわかってきます。プレゼントを贈る人は、「週に2~3回」「月に2~3回」程度会う人に多く、それ以上の頻度で会う人や、逆に会う機会が少ない人では少なくなるのです。もちろん「プレゼント=いい関係」ではないでしょうけど、適度な距離をはかる一つのヒントにはなりそうですよね。

***親世帯の思いは食卓に



一方、親世帯の思いは、子どもに対する対応に現れている、と言えるかも。生活者の購買現場情報を調査している株式会社ドゥ・ハウスが行った調査では、子ども世帯が来ることを考えて、親世帯がストックしているものとして、1位が菓子(52.7%) 2位が生鮮食品(47.3%)となっています。「普段より豪華な食卓で迎えたい」という声も多く、お土産として持たせるためにも、食材やお惣菜を用意してくれていることが少なくないようです。

心配してくれる親たちに対しては、子ども世帯が適度な距離を保ちつつも安心感を与えるのがよいでしょう。しっかり生活できていることはもちろん、親世帯の存在を常に忘れてはいないことをアピールすることで、よりよい関係を作れるのです。

Let's try 今は人生のどんな時期？

今のあなたは、人生でどんな時期にさしかかっているのでしょうか…？
今の自分の状態を知ることが、次の大きなステップにつながるはずですよ。



あなたの洋服のなかでも、一番のお気に入りの服が、もう着られなくなりました。その服が着られなくなった理由は、なんでしょう。次の中から一つ選んでください。

【テスト】

- ① サイズが合わなくなったから ② デザインが流行に合わなくなったから
③ 着古してヨレヨレになったから ④ 友人が同じ服を着ていたから

服はあなた自身を包むもので、自己のイメージです。着られなくなった服は、あなたが今まで抱えてきた自己イメージに変化がおきていることをあらわしています。

【診断】

- ①を選んだ人
今のあなたは、さまざまな抑圧から、自由になりたいときです。きっと、あなたは、自分が思っている以上に才能がある人です。いまこそ、秘めた能力を解放してあげましょう。
- ②を選んだ人
今のあなたは、自分がどういう道を行くべきか迷っているときです。一人で判断するのは難しく、導きを必要としています。良いアドバイスをくれる先輩や師匠を探しましょう。
- ③を選んだ人
今のあなたは、自分が信じる道を進もうという決意が固まっているときです。これまで大きな壁だと感じていたことでも、きっと乗り越えられるでしょう。
- ④を選んだ人
今のあなたは、自分自身と向き合うときです。人生の目的や意味を深く考え、もどかしい気持ちになっていませんか。時間をとって、気が済むまでとことん考えてみましょう。きっと答えが見つかるはずですよ。

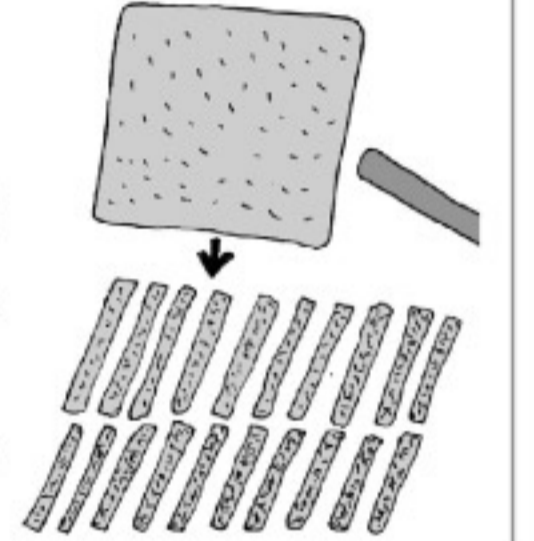
手作りおやつ Happy Homemade Sweets

にんじんプレッツェル

材料
にんじん…1/2 薄力粉…カップ2
バター…40g 塩…小さじ1/4
パセリ…適宜

作り方

- ① にんじんは皮をむいてすりおろします。
- ② バターは常温でやわらかくします。
- ③ パセリはみじん切りにします。
- ④ ボウルににんじん(汁ごと)、バター、パセリ、薄力粉、塩を入れて手でよくこねます。ひとまとめにしてビニール袋に入れ、冷蔵庫で約15分休ませます。
- ⑤ 小麦粉(分量外)を軽くふった台に④を載せます。綿棒で厚さ3mmくらいに伸ばし、長さ10cmに切って、さらに幅3mmの棒状に切り分けします。
- ⑥ 天板にオーブンシートを敷いて、⑤を並べて170℃のオーブンで8分焼きます。
※一度に全部焼けない場合は、残りを切らずに冷蔵庫に入れて、焼く直前に切りましょう。



今月は棒状のプレッツェル菓子を、おうちで作ってみましょう。

にんじん入りでヘルシー、しかも意外と簡単にできて、子どものおやつだけでなく、大人のお酒のおつまみにも最適なんです。

■暮らしのたより■

屋根瓦の早目の点検と修理について

先日、3月11日の東北大地震の発生により、岩手・宮城・福島では多くの方々の尊い人命と、日々の生活の基盤である住まいを一瞬のうちに失い、さらに、東京電力福島第一原発の重大事故に伴ない、かつて我々日本人が経験したことのない同時大災害に見舞われ、日々、我々は復興に向けての厳しい状況に直面しております。

一方、市川市内や周辺地域の一般の住まいを見てみますと、このたびの大地震の影響により、多くの建物の屋根瓦が崩れ落ちていて、一時的に建物を雨漏りから守るため、屋根に青いビニールシートが掛けられている光景をあちこちで目にすることがあります。

そして、震災発生から既に約1ヶ月半以上も経過しておりますが、今回の大地震に伴う瓦屋根の被害件数が膨大なため、屋根瓦の修理に使用する漆喰材料も大幅に不足し、未だに、屋根瓦の修理に掛かれないまま、ビニールシートで覆われた状態が続いております。

そこで、瓦屋根も新築後10年も過ぎますと、棟瓦や鬼瓦廻りの漆喰が劣化して、ハガレやズレが見られるようになりますので、早目に点検・修理しておきますと、屋根の耐久性も長く維持できることとなります。そして、万一修理しなければならない場合にも、多額の修理費用もかからず、比較的少額の費用で納まります。この機会に一度屋根瓦の点検チェックをされて、不備な箇所が見られましたら、早目に修理されることをお勧めいたします。

